



一米一绿色智造平台

顾问通用平台 用户操作手册

General platform for consultants
User Operation Manual

专业 | 高效 | 创新 | 协作

上海环翼环境科技有限公司

20
30

目 录

1. 登录注册	4
1.1. 登录	4
1.2. 忘记密码	4
1.3. 退出登录	6
1.4. 注册	7
2. 产品与项目管理	7
2.1. 产品添加与管理	7
2.1.1. 产品添加	7
2.1.2. 产品管理	8
2.2. 项目新建与管理	8
2.2.1. 项目新建	9
2.2.2. 项目管理	10
3. 数据录入与报告生成	11
3.1. 项目信息录入	11
3.2. 清单数据录入	14
3.2.1. 生产阶段数据录入	15
3.2.2. 安装阶段数据录入	119
3.2.3. 使用阶段数据录入	22
3.2.4. 废弃阶段数据录入	23
3.2.5. 结果展示	25

3.3. 评估报告生成	28
3.3.1. 报告信息补充	28
3.3.2. 报告生成查看	31
3.3.3. 项目报告	31
4. 不确定分析	33
4.1. 不确定分析项目创建	34
4.2. 不确定分析项目查看	35
4.3. 清单参数填写	35
4.4. 设定计算参数	36
4.5. 方法及影响因子选择	37
4.6. 结果计算与展示	37
5. 账户及数据信息	38
5.1. 账户信息查看	38
5.2. 账户升级	38
5.3. 数据使用记录查看	39
5.4. 修改资料	39
5.5. 密码修改与找回	40

1. 登录注册

1.1. 登录

打开浏览器，输入 4.2 顾问平台网址：<http://consultant.1mi1.org/>

您将看到以下界面（参见下图）。



在登录页面，输入您的账号和密码。

1.2. 忘记密码

如果您忘记了密码，在登录界面点击“忘记密码”。

您将被重定向至密码重置页面，如下图所示。

重置密码

请输入手机号

请输入手机验证码

发送验证码

请输入登录密码

请再次输入登录密码

找回密码

已有账号，立即登录

账号登录

请输入用户名/手机号/邮箱

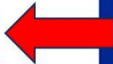
请输入登录密码

登录

☐ 记住登录状态

注册新用户

忘记密码?



1.3.退出登录

登录后，导航至页面右上角的下拉菜单。

选择“退出登录”，如下图所示。



1.4. 注册

若您是新用户，请在登录界面点击“注册”。在注册页面填写相关信息（注意：所有栏目均为必填）。阅读《用户服务协议》并勾选同意。点击“提交”，系统提示注册成功。

新用户注册

请输入用户名

请输入手机号

请输入邮箱地址

请输入手机验证码

发送验证码

请输入邮箱验证码

请输入登录密码

请再次输入登录密码

☐ 勾选并同意《用户服务协议》

注册

已有账号, 立即登录

2. 产品与项目管理

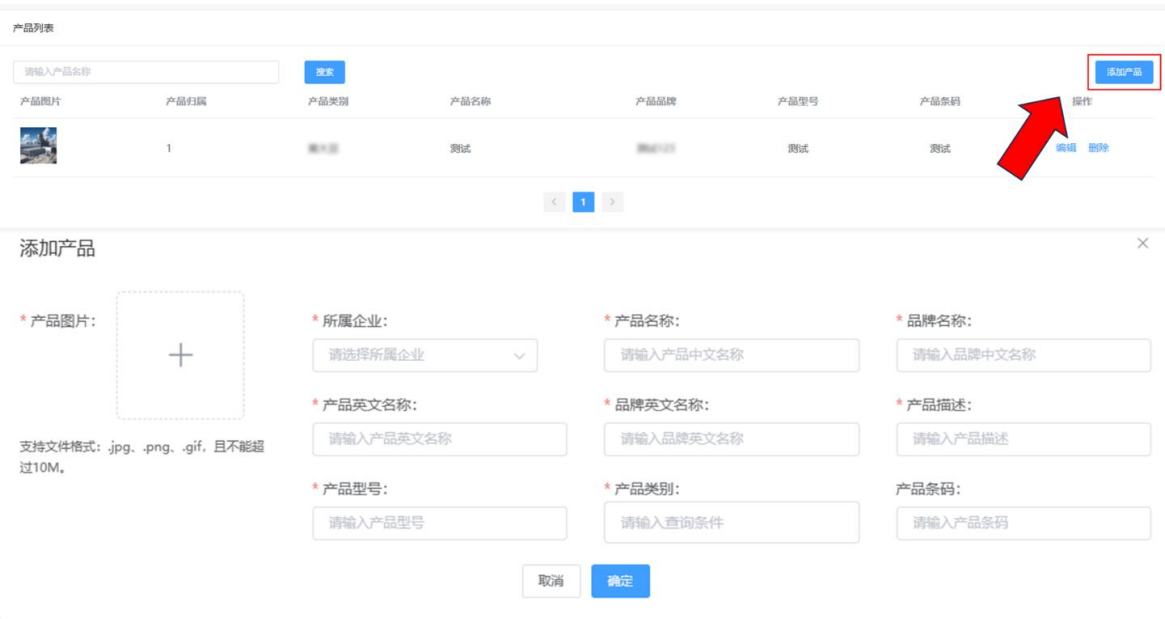
2.1. 产品添加与管理

2.1.1. 产品添加

导航至“产品管理”界面，点击“产品列表”下的“添加产品”。

您将进入“产品信息”填写页面，注意带“*”标志的是必填栏目。

填写完成后点击“提交”，您的产品信息将会显示。



2.1.2. 产品管理

在“产品管理”下查看已添加的产品。

选择“编辑”或“删除”对已添加的产品进行管理。

注：若产品已被项目引用，则不可修改。

2.2. 项目新建与管理

2.2.1. 项目新建

在“我的项目”菜单中点击“添加项目”，建立新项目。



填写项目基本信息，标有“*”为必填项。简化填写可选择“收起项目详情”

只显示必填项。以下将对必填项进行详细描述。

项目列表

项目类型(全部)

请输入项目名称

搜索

添加项目

< 1 >

添加项目

* 选择产品: 请选择产品

添加产品

产品归属: 请选择产品

产品名称: 请选择产品

产品英文名称: 请选择产品

* 项目名称: 请输入项目名称

* 项目类型: 请选择项目类型

项目描述: 请输入项目描述

* 生产地: 请选择

* 销售地: 请选择销售地(可多选)

取消

确定

(1) 选择产品

选择待评价的产品，下拉框中显示的产品为已添加到“产品管理”栏中的产品。若待评价产品无法在下拉菜单中查找到（未在“产品管理”中添加），可直接点击右侧“新建产品”按钮，新建产品。

(2) 项目名称

填写新建项目的名称。

(3) 项目类型

需要对产品进行 LCA 评价的项目的项目类型选择 LCA。

(4) 生产地

根据待评价产品的实际情况，选择“产地省份”以及“产地城市”。

(5) 销售地

(6) 根据待评价产品的实际情况，选择产品主要销售地。

最后，点击“确定”按钮，完成产品信息填写。

2.2.2. 项目管理

(1) 项目详情查看

在“我的项目”下查看项目，移动鼠标到项目图片上，点击打开“项目详情”。



(2) 生成报告（编辑项目）

选择“生成报告”按钮，可录入项目详细信息、清单等，或对项目详细信息、清单等进行修改。

(3) 复制项目

选择复制项目，可对已建项目进行复制。

(4) 删除项目

选择“删除项目”按钮可删除已建立项目。

3. 数据录入与报告生成

在项目及产品创建与维护界面“我的项目”下，点击项目图标右下角的“生成报告”按钮，或在项目详情页面，点击页面最下方的“生成报告”，进入项目信息录入界面。

3.1. 项目信息录入

项目录入阶段的项目信息包括 LCA 评价范围、LCI 数据的时间范围、评价单位及功能单位。

项目信息录入界面最上方为信息录入阶段进度条，图标显示为红色的为当

前录入阶段。点击进度条上方的项目名称，可查看项目信息。

(1) LCA 范围

选择待评价产品生命周期过程，确定项目的 LCA 评价范围。

范围与单位定义

LCA范围

系统边界描述(X = 包含在评估范围内 ; MND = 未包含在评估范围内)

生产阶段			安装阶段		使用阶段			废弃阶段			
原材料获取和加工	原材料运输	产品生产	产品运输	产品安装	产品运行	产品维护	产品维修	产品拆解	废物运输	回收利用	废弃
A1	A2	A3	A4	A5	B1	B2	B3	C1	C2	C3	C4
✓	✓	✓	✓	✓	✓	✓	✓	✓	✓	✓	✓

注：一旦确定好 LCA 范围，后续将无法更改。

(2) 数据的时间范围

输入项目 LCA 评价过程中所输入清单数据的时间范围，如下图所示。

LCI数据的时间范围

确定本次评价过程中所输入的数据的时间范围

* 时间范围:



2023 年 01 月 - 2024 年 01 月

评价单位

输入评价数量和单位

* 评价单位:

千克

* 评价数量:

1

声明/功能单位

输入声明/功能单位和与评价单位的转换参数

* 声明单位:

千克

* 转换参数:

声明单位=评价单位*转换参数

请输入有效的数字

* 功能数量:

1

注：当评价单位和声明单位不一致时，需要换算单位以保持一致。

(3) 评价数量和单位

输入产品的评价单位和数量。

(4) 声明/功能单位

按要求输入产品的“声明单位”、“转换参数”、“功能数量”。

完成项目信息填写后，点击“下一步”，进入清单数据录入页面。

3.2. 清单数据录入

产品生命周期的清单数据（LCI）录入包括生产阶段数据录入、安装阶段数据录入、使用阶段数据录入、废弃阶段数据录入。

清单数据录入界面如下所示。其中右上角为当前已录入清单的特定影响类别下的实时评价结果贡献占比，通过点击左侧不同影响类别的按钮，可查看不同影响类别下的评价结果。左侧实时评价结果下方为不同生命周期阶段的导航栏，清单数据录入后，点击相应字段，可以快速进入该阶段及其子阶段。

项目信息

生产阶段

原材料获取和加工

原材料运输

产品生产

安装阶段

使用阶段

废弃阶段

结果展示

报告阶段

项目报告

自动报告

原材料获取和加工

EN15804

eCCeCCFeCCBeCCLULUC

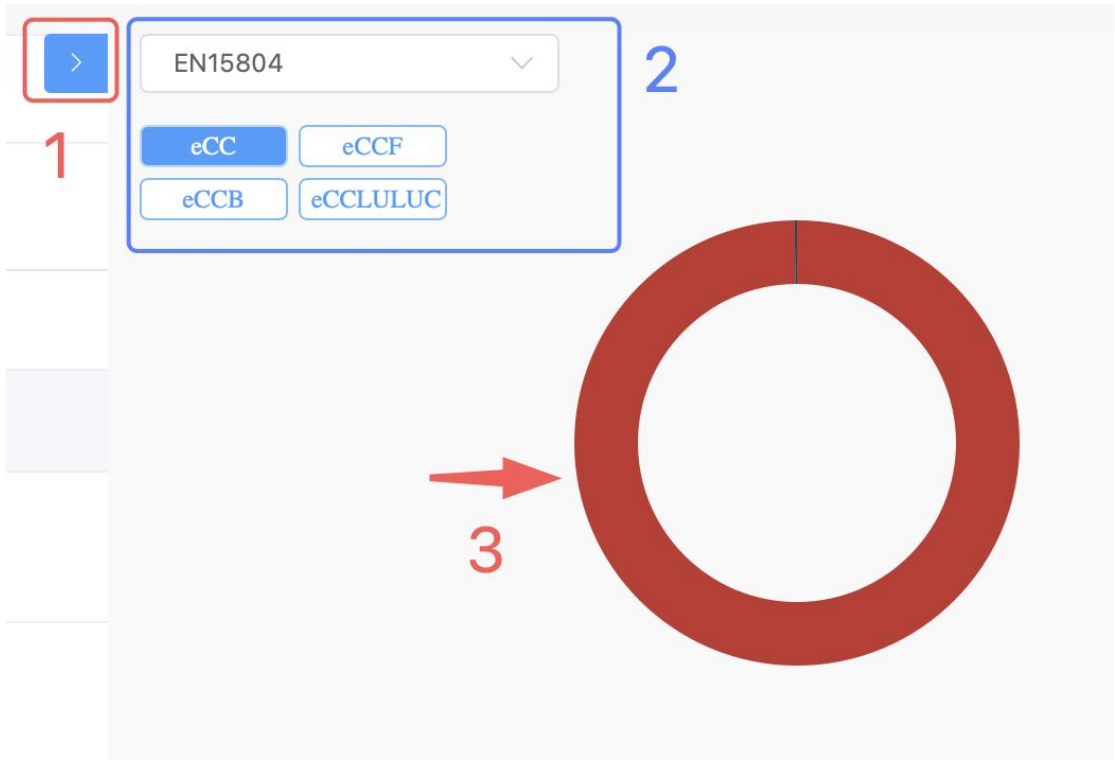
产品原材料

材料数据

分类项目	描述	数量及单位
农业:动物产品:羊绒, 在油脂中绵羊生产, 羊毛	羊绒, 在油脂中绵羊生产, 羊毛	1 kg

添加

Donut chart showing a single red segment representing 100% contribution.



- 注：【1】可以显示/隐藏实时结果；
- 【2】切换评价方法以及特征化因子；
- 【3】显示阶段影响占比。

3.2.1. 生产阶段数据录入

A1 原材料获取与加工

点击“材料数据”下方的“添加”按钮，添加产品原材料数据。

点击“添加”按钮后，您可以直接在“分类项目”后的方框中输入查询条件，进行原材料的查询，如下图所示，选择添加合适的原材料。

也可以在筛选框中点击“请选择”，按类别对材料进行查找添加。

添加原材料后，按照材料分类自动生成“项目描述”，同时也可根据项目情

况对描述内容进行修改。

在“数量单位”项目后填写材料使用的数量及单位，点击“确认”，完成材料添加。

已添加的材料，如需编辑或删除，可点击数据右侧的“编辑”和“删除”按钮对数据进行编辑。

完成“原材料获取与加工”信息填写后，点击“下一步”，进入到下一阶段。

产品原材料

材料数据

分类项目	描述	数量及单位	所属数据库	操作
农业;动物产品;羊绒,在油脂中 绵羊生产,羊毛	羊绒,在油脂中 绵羊生产,羊毛	1 kg	一米一数据库	编辑 删除

* 分类项目:

请输入关键词

背景物质分类

农业

动物产品

羊绒,在油脂中|绵羊生产,羊

* 项目描述:

羊毛

* 数量单位:

1

kg

确认

取消

A2 原材料运输

点击“原材料运输”下的“添加”按钮，添加原材料运输数据。

在“分类项目”中，添加运输类型，您可以直接在方框中输入查询条件进行搜索添加，也可以在筛选框中分类查找添加。

选择号运输类型后，根据分类自动生成“项目描述”。

填写原材料运输的数量和单位，点击“确认”完成原材料运输数据的添加。

完成原材料运输数据录入后，点击“下一步”按钮，进入到下一步。



原材料运输

原材料运输

分类项目	描述	数量及单位	所属数据库	操作
道路运输;道路运输;运输,货运,卡车>32公吨, EURO3	货运卡车	1 tkm	一米一数据库	编辑 删除

* 分类项目:

请选择

请选择

请选择

请选择

* 项目描述:

* 数量单位:

请选择单位

确认

取消

A3 产品生产

生产过程能耗水耗

在“产品生产”下选择“生产过程能耗水耗”，输入生产过程中的能耗和水耗。

能耗选项中，点击“添加”按钮，选择产品生产使用的能耗类型、来源及种类，填写数量和单位，点击“确认”完成能耗数据的输入。

水耗选项中，点击“添加”，选择生产过程中使用的水资源类型，填写数量和单位，点击“确认”，完成水耗数据的添加。

生产过程能耗水耗

生产过程排放数据

能耗

分类项目	描述	数量及单位	所属数据库	操作
电能（电网）;低压电;电力，低压市场SGCC	电力，低压市场SGCC	3 kWh	一米一数据库	编辑 删除

添加

水耗

分类项目	描述	数量及单位	所属数据库	操作
暂无数据				

* 分类项目:

水, 完全软化, 从无碳化的水, 在用户|生产 (一米一数据库)

背景物质分类

工业用水

工业用水

水, 完全软化, 从无碳化的水,

* 项目描述:

水, 完全软化, 从无碳化的水, 在用户|生产

* 数量单位:

3

千克

确认

取消

生产过程排放数据

在“产品生产”下，选择“生产过程排放数据”，输入生产过程中产生的排放数据。

在“直接排放”下面，点击“添加”，选择“直接排放”的污染物种类，输入数量和单位，点击“确认”。

在“需要处理废水、废气、固废数据”下面，点击“添加”，选择废弃物类型，和废弃物处理方式，填写数量和单位，点击“确认”。

完成生产过程中能耗水耗和排放数据的输入之后，点击“下一步”，进入A4 产品运输阶段。

生产过程能耗水耗

生产过程排放数据

直接排放污染物

分类项目	描述	数量及单位	所属数据库	操作
直接排放:水体(未指定);1,1,2-三氯乙烷	1,1,2-三氯乙烷	0.1 kg	基础物质数据库	编辑 删除

添加

需要处理废水、废气、固废数据

分类项目	描述	数量及单位	所属数据库	操作
暂无数据				

* 分类项目:

请输入关键词

背景物质分类

废弃物处理

电子废物处理

电子废料的金属零件, 粗铜回收

* 项目描述:

电子废料的金属零件, 粗铜回收, 通过电解精炼

* 数量单位:

2

千克

确认

取消

3.2.2. 安装阶段数据录入

A4 产品运输

在产品运输下，点击“添加”按钮，选择产品运输方式，填写数量和单位，点击“确认”，添加产品运输数据。

完成产品运输数据的录入后，点击“下一步”进入产品安装阶段。



产品运输

产品运输

分类项目	描述	数量及单位	所属数据库	操作
暂无数据				

* 分类项目:

请输入关键词

背景物质分类

道路运输

道路运输

运输, 货运, 卡车>32公吨, EURO4, VI

* 项目描述:

运输, 货运, 卡车>32公吨, EURO4, VI

* 数量单位:

30

吨千米

确认

取消

A5 产品安装

安装过程能耗水耗

点击产品安装下的“安装过程能耗水耗”，在能耗下点击“添加”按钮，输入安装过程的能耗数据。在水耗下点击“添加”按钮，输入安装过程的水耗数据。

安装过程能耗水耗

安装过程材料数据

安装过程排放数据

能耗

分类项目	描述	数量及单位	所属数据库	操作
电能（电网）;低压电;电力，低压市场SGCC	电力，低压市场SGCC	0.3 kWh	一米一数据库	编辑 删除

添加

水耗

分类项目	描述	数量及单位	所属数据库	操作
暂无数据				

* 分类项目:

请输入关键词

国民经济统计分类

工业用水

工业用水

水, 去离子的, 来自自来水, 在用户生产

* 项目描述:

水, 去离子的, 来自自来水, 在用户生产

* 数量单位:

0.1

千克

确认

取消

安装过程材料数据

点击产品安装下的“安装过程材料数据”，点击“添加”按钮，输入安装过程使用的材料及其数量。

安装过程能耗水耗

安装过程材料数据

安装过程排放数据

材料数据

分类项目	描述	数量及单位	所属数据库	操作
暂无数据				

* 分类项目:

软木板(生产(一米一数据库))

背景物质分类

建筑材料

隔热材料

软木板(生产(一米一数据库))

* 项目描述:

软木板(生产)

* 数量单位:

2

千克

确认

取消

安装过程排放数据

点击产品安装下的“安装过程排放数据”，分别在“直接排放污染物”和“需要处理废水、废气、固废数据”下点击“添加”按钮，输入安装过程产生的排放数据。

完成产品安装过程能耗水耗、材料以及排放数据录入后，点击“下一步”，进入下一阶段。

安装过程能耗水耗

安装过程材料数据

安装过程排放数据

直接排放污染物

分类项目	描述	数量及单位	所属数据库	操作
直接排放:水体（海洋）;1,1'-联苯,4,4'-二氯,PCB-15	1,1'-联苯,4,4'-二氯,PCB-15	0.003 kg	基础物质数据库	编辑 删除

添加

需要处理废水、废气、固废数据

分类项目	描述	数量及单位	所属数据库	操作
废弃物处理:卫生填埋;废铝处理,卫生填埋	废铝处理,卫生填埋	5 kg	一米一数据库	编辑 删除

添加

3.2.3. 使用阶段数据录入

B1 产品运行

产品运行分为“使用过程能耗水耗”“使用过程物质输入”“使用过程排放数据”，分别点击 “添加” 按钮，输入产品运行过程中的清单数据。完成清单数据的录入后，点击页面底端 “下一步” 按钮，进入下一阶段。

使用过程能耗水耗

使用过程物质输入

使用过程排放数据

能耗

分类项目	描述	数量及单位	所属数据库	操作
电能（电网）;低压电;电力，低压市场CSG	电力，低压市场CSG	1 kWh	一米一数据库	编辑 删除

添加

水耗

分类项目	描述	数量及单位	所属数据库	操作
饮用水;饮用水;自来水 自来水生产，未处理地下水	自来水 自来水生产，未处理地下水	0.2 kg	一米一数据库	编辑 删除

添加

B2 产品维护

产品维护阶段分为“维护过程能耗水耗”“维护过程物质输入”“维护过程排放数据”，完成产品维护过程的清单数据录入后，点击页面底端“下一步”按钮，进入下一阶段。

B3 产品维修

产品维修阶段分为“维修过程能耗水耗”“维修过程物质输入”“维修过程排放数据”。完成产品维修过程的清单数据录入后，点击页面底端“下一步”按钮，进入下一阶段。

3.2.4. 废弃阶段数据录入

C1 产品拆解

分别选择“产品拆解”下的“拆解过程物质输入”、“拆解过程能耗水耗”、“拆解过程排放数据”，填写拆解过程物质输入、能耗水耗以及排放数据。数据输入方式同 B2、B3 阶段。

C2 废物运输

点击“废物运输”下的“添加”按钮，输入废弃物运输数据，，数据输入方式同 A2 原材料运输阶段和 A4 产品运输阶段。

C3 回收利用

点击“回收利用”下的“添加”按钮，输入废弃物中回收利用的物质及其数量和单位。

回收利用

回收利用

分类项目	描述	数量及单位	所属数据库	操作
暂无数据				

* 分类项目:

请输入关键词

国民经济统计分类

回收

回收

混合塑料(废物处理)|混合塑料

* 项目描述:

混合塑料(废物处理)|混合塑料回收

* 数量单位:

10

千克

确认

取消

C4 废弃

点击“废弃物处理”下的“添加”按钮，按要求输入废弃的物质名称、处理方式及其数量和单位。

废弃物处理

废弃物处理

分类项目	描述	数量及单位	所属数据库	操作
暂无数据				

* 分类项目:

请输入关键词

背景物质分类

废弃物处理

危险焚烧

危险废物, 焚烧|处理危险废物, 危险

* 项目描述:

危险废物, 焚烧|处理危险废物, 危险

* 数量单位:

5

千克

确认

取消

完成废弃阶段数据录入后，点击“下一步”，进入下一阶段。

3.2.5. 结果展示

结果展示分为【评价结果】和【贡献分析】两类，其中【评价结果】又分为【综合及阶段结果】和【过程结果】；【贡献分析】分为【阶段贡献分析】、【过程综合贡献分析】和【过程 Sankey 贡献分析】。



分别点击可查看不同的结果，综合及阶段结果包括生产、安装、使用、废弃阶段的结果及全生命周期的总结果。

综合及阶段结果

EN15804IPCC1

影响类别	影响名称	单位	综合结果	生产阶段	安装阶段	使用阶段	废弃阶段	系统边界外的效益和负荷
eCC	气候变化	kg CO ₂ eq	6.03e+1	6.04e+1	-1.53e+1	1.08e+0	1.41e+1	
eCCF	气候变化-化石	kg CO ₂ eq	4.61e+1	2.34e+1	7.61e+0	1.09e+0	1.40e+1	
eCCB	气候变化-生物源	kg CO ₂ eq	6.47e+0	2.93e+1	-2.29e+1	-8.25e-3	8.81e-2	
eCCLULUC	气候变化-土地利用和土地改变	kg CO ₂ eq	7.73e+0	7.73e+0	4.12e-3	2.53e-5	2.73e-4	

注：【1】可以切换不同的评价方法，不同方法计算出来的结果存在一定差异。

【2】 $eCC = eCCF + eCCB + eCCLULUC$

过程阶段分别展示了每个阶段的评价结果。

过程结果

EN15804IPCC

影响类别	单位	综合结果	A1	A2	A3	A4	A5	B1	B2	B3	C1	C2	C3	C4
eCC	kg CO ₂ eq		5.66e+1	9.43e-2	3.63e+0	2.78e+0	-1.81e+1	1.08e+0	0.00e+0	0.00e+0	0.00e+0	0.00e+0	0.00e+0	1.41e+1
eCCF	kg CO ₂ eq		1.96e+1	9.44e-2	3.66e+0	2.79e+0	4.83e+0	1.09e+0	0.00e+0	0.00e+0	0.00e+0	0.00e+0	0.00e+0	1.40e+1
eCCB	kg CO ₂ eq		2.93e+1	-1.75e-4	-2.77e-2	-5.25e-3	-2.29e+1	-8.25e-3	0.00e+0	0.00e+0	0.00e+0	0.00e+0	0.00e+0	8.81e-2
eCCLULUC	kg CO ₂ eq		7.73e+0	1.14e-5	9.46e-5	3.40e-4	3.78e-3	2.53e-5	0.00e+0	0.00e+0	0.00e+0	0.00e+0	0.00e+0	2.73e-4

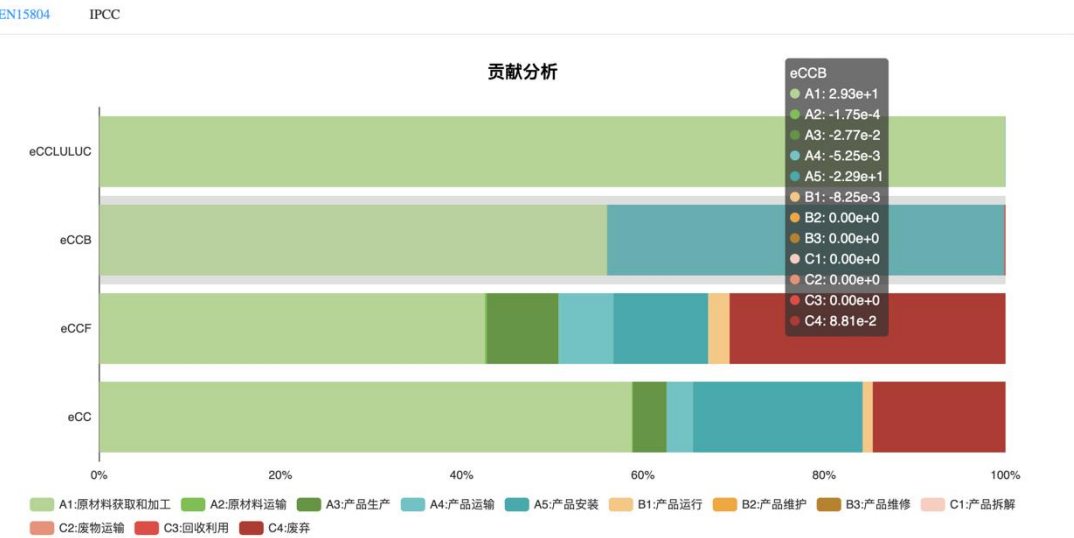
阶段贡献分析，展示了各阶段的贡献占比图，内圈代表生产、安装、使用和废弃等四个阶段的贡献，外圈代表 A1——C4 等过程贡献，鼠标移动到对应的圆环上，可显示影响结果数值。同样的，可以查看不同方法的阶段贡献分析结果。

阶段贡献分析



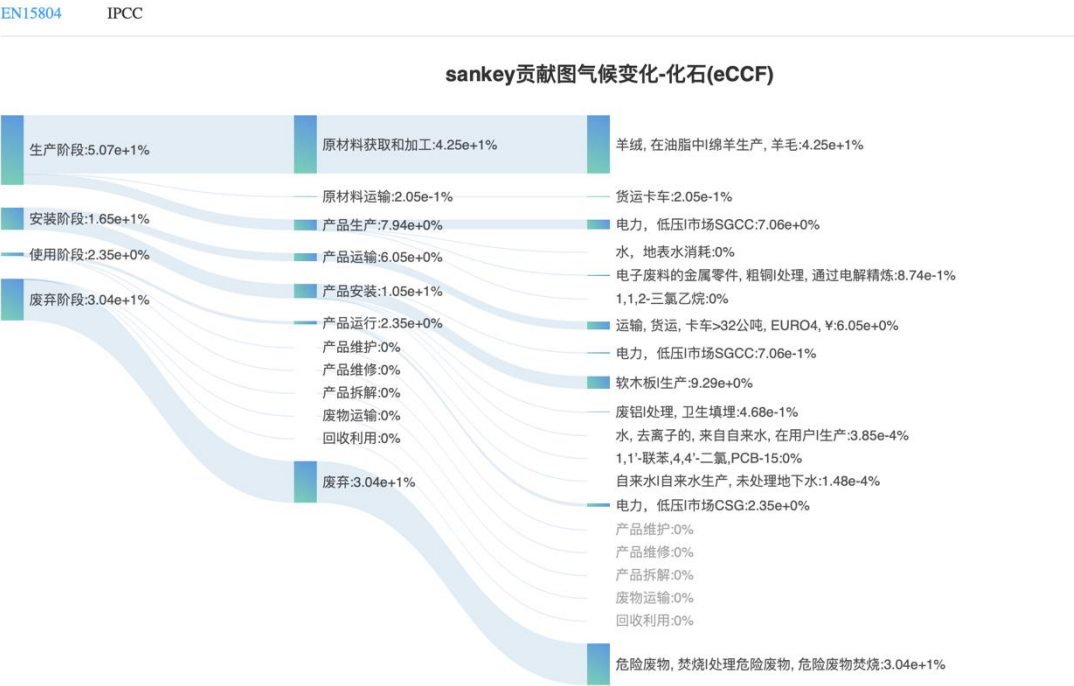
过程综合贡献分析展示了每个过程贡献的占比条形图，鼠标移动到对应的影响类别上，可展示详细的结果数值。

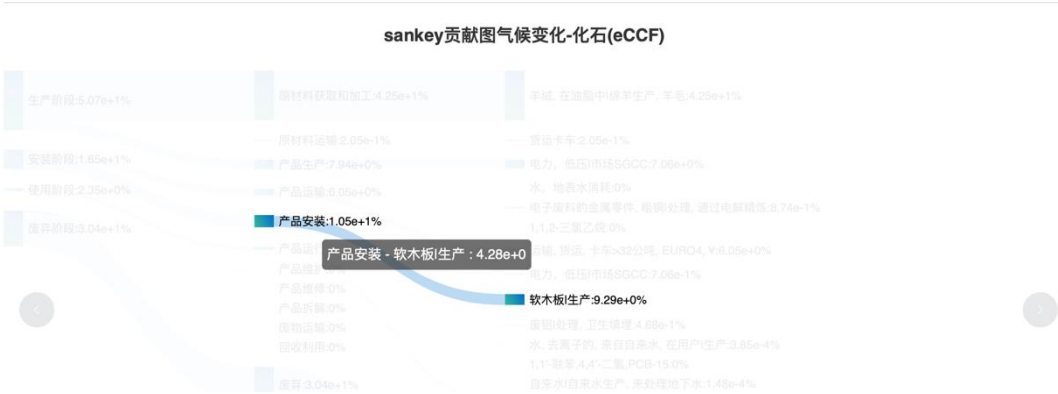
过程综合贡献分析



过程 Sankey 贡献分析展示了阶段-过程-材料的贡献占比，鼠标移动到对应的数据条上，也可展示该条数据的环境影响结果数值。点击图片两侧的箭头可切换不同的影响类别。

过程Sankey贡献分析





3.3. 评估报告生成

3.3.1. 报告信息补充

完成清单数据录入后，点击“评估报告”中的“补充 LCA 报告信息”，补充完善需要披露的报告信息。

LCA 报告共八个部分：封面、总体摘要、项目简介、LCA 计算规则、结果与解释、结论与讨论、其他透明性文件、参考文献。企业用户可通过评估报告页面中报告左侧的导航目录快速访问各个部分。

(1) 封面

LCA 报告封面需补充报告编写方信息，在“报告编写方”项右侧方框中输入 LCA 报告的编写方。



制造商名称 1

报告编写方 XXXXX有限公司

发布方 1米1平台

报告编号 CP-EPDChina-202322616108260-20230814

核查类型 产品碳足迹

检查范围 2023-01-01 至 2024-01-01

生成日期 20230814

(2) 总体摘要

在总体摘要下的方框中按要求填写 LCA 报告的总体摘要信息。

总体摘要

(摘要应能独立存在而不影响结果和结论/建议(如果包含的话)。摘要应当与详细的报告一样遵守关于透明度、一致性等的相同标准。总结应至少包括:目标和范围(有关限制和假设的研究目标和范围的关键要素;系统边界的描述;)结果(资源使用和排放概况以及LCA影响评估组成部分的主要结果:这些结果应以确保信息正确使用的方式呈现;如适用,环境改善与前一时期相比;)研究的限制和假设(关于数据质量,假设和价值判断的相关陈述;总体评价结果的不确定性。)下一步建议:

(3) 项目简介

项目简介包括项目目的、产品描述、产品应用、产品生产、产品包装、产品加工/安装、产品使用、产品废弃阶段等部门的信息。按照各部分内容的填写要求,根据产品生产实际情况在相应的填写框格中输入信息。

项目简介

项目目的

(阐述项目开展的目的,(根据ISO 14044:2006,LCA的目标应该陈述如下:-进行研究的原因;-预期的应用;-预期的受众,即研究结果的目的传达)

(4) LCA 计算规则

LCA 报告中,LCA 计算规则部分需要补充的信息有功能单位、系统边界、估计和假设、未考虑的过程、分配、取舍原则 6 个部分。用户按照各部分内容

填写的要求，根据 LCA 项目建立的实际情况，在各部分的方框中输入相应信息。

(5) 结果与解释

LCA 报告中结果与解释部分，LCA 评价结果由平台自动生成，无需补充信息；LCA 结果解释需用户进行信息补充，包括阶段贡献结果描述和过程贡献结果描述两部分，用户按要求分别在相应的方框中补充结果描述信息。

(6) 结论与讨论

按要求在结论与讨论部分的方框中补充 LCA 报告的结论与讨论信息，包括数据质量评估、不确定性分析、环境热点分析等。

(7) 其他透明性文件

按要求在其他透明性文件部分的方框中补充 LCA 报告的透明性信息，包括所有假设说明、关键审查报告等信息。

(8) 参考文献

按要求在参考文献部分的方框中列明 LCA 报告的参考文件。

补充完 LCA 报告的所有信息后，点击页面最下方右侧的“保存”按钮，完成报告信息的补充。确认无误后点击“下载报告”按钮，可下载本报告。

碳足迹结论与讨论

包括以下内容：——数据质量评估；——值得选取、理由和专家判断的充分透明度；——确定环境热点；——不确定性(至少定性描述)；——结论、建议、限制和改进潜力

碳足迹参考文献

列明报告参考的文献

保存 下载

3.3.2. 报告生成查看

点击“自动报告”中的“LCA 报告/碳足迹报告”可查看完整报告。



3.3.3. 项目报告

在【项目报告】界面可选择一种方法添加报告。完成添加后将出现在出现在此界面。点击【编辑】即可进入新的阶段对报告的格式及内容进行调整。





4. 不确定分析

进行不确定分析的流程如下图 1 所示。

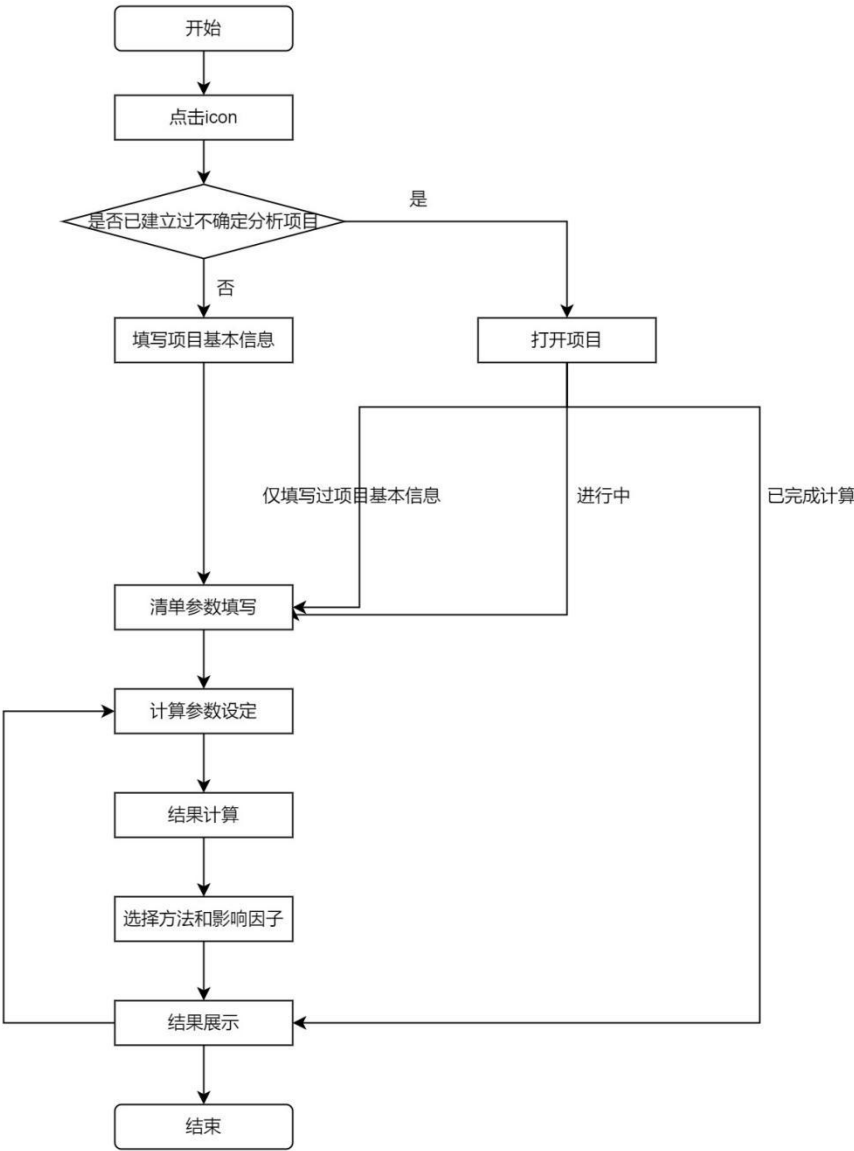


图 1 不确定分析功能操作流程

4.1. 不确定分析项目创建

在评估项目完成数据录入后，可以新建不确定分析项目、填写项目信息。



新建不确定分析项目

* 项目名称:

请输入项目名称

* 项目简介:

请输入项目简介

基准项目信息

项目编号:

CP-EPDChina-202322616108260

项目类型:

CP

项目名称:

测试

项目描述:

创建时间:

2023-08-14 16:10:27

取消

确定

4.2. 不确定分析项目查看

点击项目卡片右下角“不确定分析”icon，

如果项目没有进行过不确定分析，则进入新建流程；

如果项目已建立了不确定分析项目（包括仅填写过项目名称和简介），则可以正常打开项目。

4.3. 清单参数填写

项目数据清单的不确定分析相关参数填写。需要对每个阶段过程的基本不确定性、可靠性、完整性、时间相关、地域相关、技术匹配、样本大小等方面进行填写。完成后点击【保存】及【下一步结果计算】进入下一步。

清单参数填写

结果计算

结果展示

不确定分析项目信息

A1A2A3A4A5B1B2B3C1C2C3C4

A1 原材料获取和加工

过程	描述	数量及单位	基本不确定性	可靠性	完整性	时间相关	地域相关	技术匹配	样本大小	总体不确定性	所属数据库
原材料获取和加工	羊绒, 在油脂中绵羊生产, 羊毛	1 kg	1	基于 ^	基于 v	相差 v	所在 v	完全 v	所有 v	1.00e+0	

基于实际计量

基于部分计量

基于专家评估

返回项目列表

保存

下一步结果计算

注：每条数据均需要进行填写和选择才能进入计算。否则将提示参数设置未完成，需返回完成填写后再次进行计算。

提示

!

不确定参数设置未完成，是否继续结果计算

返回清单参数填写

继续

4.4. 设定计算参数

设定计算参数，并且计算后可以再次进行参数设定。【固定运行次数】和【确定终止因子】任选其一即可。

☐ 固定运行次数

☒ 确定终止因子

请选择

快速迭代0.1%

正常迭代0.05%

优化迭代0.02%

精确迭代0.01%

结果计算

4.5. 方法及影响因子选择

选择方法及影响因子，然后可查看结果。

固定运行次数

确定终止因子

0.001

结果计算

结果展示

* 方法

EN15804

* 影响因子

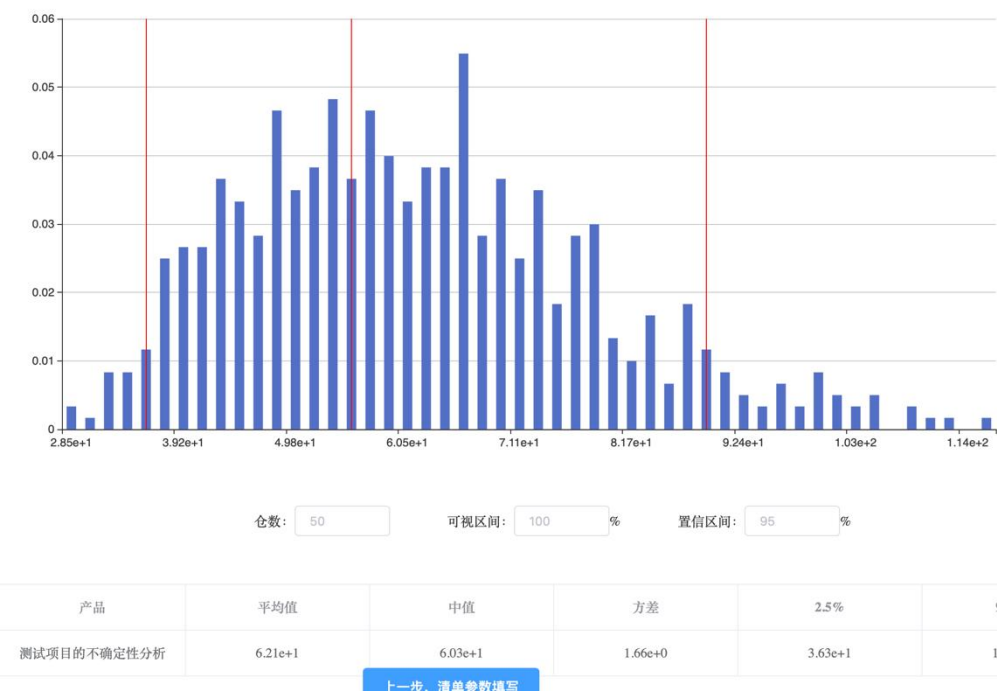
气候变化

查看结果

确定终止因子：0.001
结果已生成，请选择方法和影响因子进行查看

4.6. 结果计算与展示

根据选择的方法及影响因子显示结果。显示结果如下。



5. 账户及数据信息

5.1. 账户信息查看

在屏幕右上角点击下拉符号，您可以查看当前的账户信息。
该界面显示账户的基本信息、账户类型及可用数据条目等。



5.2. 账户升级

点击“升级账户”选项以升级您的账户。
升级后，您将获得更全面的数据库访问和额外功能。
在此界面，您可以查看付费订阅条目、使用规则以及不同账户类型与其权限的描述。

5.3. 数据使用记录查看

选择“查看详情”以查看账户数据使用情况。

此处显示免费数据剩余、通用数据剩余及不限量数据剩余等信息。

数据使用详情部分提供了数据扣除的具体信息，包括扣除日期、扣除条数、相关项目的名称和类型。

点击“查看详情”以进一步了解数据的使用情况

账户数据详情

免费数据剩余	通用数据剩余	不限量数据剩余
114条	0条	0天

数据使用详情

项目名称	项目类型	扣除日期	扣除条数	数据类型	操作
...	CP	...	11	通用数据	查看详情
...	CP	2023-07-28 16:33:33	25	通用数据	查看详情

< 1 >

5.4. 修改资料

点击“修改资料”进入个人资料编辑界面。

此界面支持对能力认证、身份信息等相关条目的编辑。

个人资料

能力认证

* 培训或资格证书:



支持文件格式: .jpg、.png、.gif, 且不能超过10M。

* 擅长行业:

其它

身份信息

* 姓名:

身份证号:

* 身份证头像面:



支持文件格式: .jpg、.png、.gif, 且不能超过10M。

* 身份证国徽面:



支持文件格式: .jpg、.png、.gif, 且不能超过10M。

返回

提交

5.5. 密码修改与找回

点击“修改密码”进入密码更改界面，在这里您可以使用原密码来更改登录密码。

若在登录界面忘记密码，您可以使用注册时使用的手机号来找回密码。

修改密码

请输入原密码

请输入登录密码

请再次输入登录密码

取消

修改